

# Po stopách bitvy u Jankova - 10 km

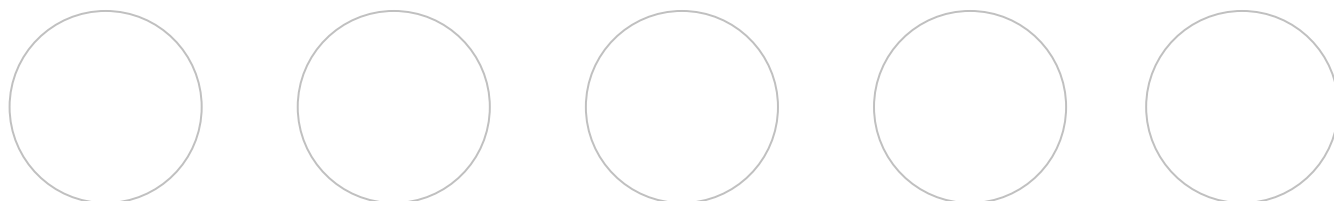
**Start:** 8. června 2013 v 8.00 - 9.00 hod. Jankov – náměstí (škola)  
**Cíl:** 8. června 2013 do 12.30 hod. Jankov – náměstí (výstavní síň č.p.10 proti kostelu)  
**Startovné:** dobrovolné

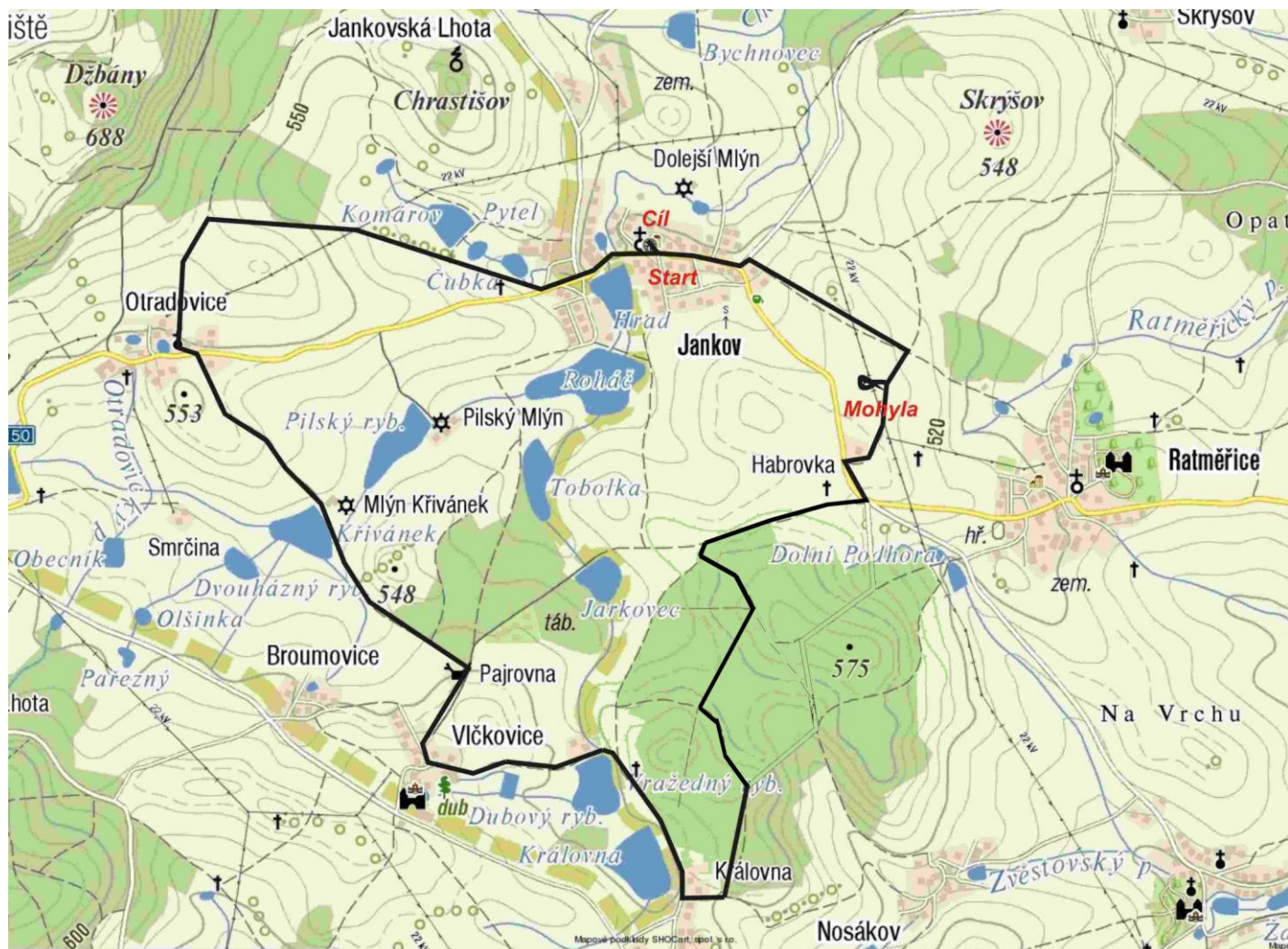
V letošním ročníku si můžete vybrat ze tří tras, které můžete absolvovat pěšky nebo na kole. Všechny vás zavedou na zajímavá místa v okolí Jankova spojená s nejvýznamnější bitvou závěru třicetileté války. Cestou vás čeká několik zastavení, kde dostanete kontrolní razítko do této startovní listiny. Nejkratší desetikilometrová trasa je určena pro ty, kteří přišli na pochod poprvé. Na ní se nejlépe seznámí s bezprostředním okolím Jankova.

## Popis trasy :

Pochod začíná **na jankovském náměstí**, odkud sejdeme po silnici směrem na Votice. U skládky posypového materiálu těsně **za koncem Jankova odbočíme** na naučnou stezku. Cesta nás povede okolo rybníků Čubka a Komárov. Na pravé straně se vypíná vrch Chrastišov, za nímž bylo sešikováno švédské vojsko před bitvou. Cesta nás dovede až **k vodárně a vyhlídkovému altánu**. Odtud půjdeme podél pole na vrchol kopce. Dáme se **vlevo** cestou s alejí směrem dolů k **Jankovským Otradovicům**, vyjdeme na silnici u kapličky se zvoničkou. Jdeme **vlevo** zpět na Jankov a za autobusovou zastávkou se dáme **vpravo** na polní cestu dolů **k rybníčku Křivánek**. Po jeho hrázi dojdeme do malého údolí, vpravo vidíme Broumovice, kam se přesunula švédská vojska ráno 6. března 1645. My půjdeme údolím a pak po cestě při kraji lesa jdeme stále rovně až do **Vlčkovic – Pajrovny**, kde vyjdeme na asfaltovou cestu. **Zahneme vpravo** do kopce okolo autoopravny a dojdeme do Vlčkovic, kde na první křižovatce odbočíme **vlevo** na červenou turistickou značku pokračující ovocnou alejí. Naproti vidíme les Hartmany a vpravo broumovicko – vlčkovické terasy, na kterých byla ráno na začátku bitvy rozestavěna švédská armáda. Cesta nás dovedla **k rybníku Ražebný**, kde bylo obvaziště raněných. Kousek za hrázi rybníka stojí kaplička, od ní půjdeme **přímo** kolem lesa až k rybníku. Po jeho okraji přejdeme do osady **Královna**. Zde **zahneme doleva** směrem k **Nosákovu**. Hned za Královnou odbočíme **vlevo** do lesa Hartmany. Mírně klikatou cestou projdeme lesem a za ním odbočíme **vpravo** směrem k samotě Habrovka. Přijdeme ke státní silnici, **zahneme vlevo** směrem na Jankov. Po silnici dojdeme k cestičce vedoucí až **k mohyle s pamětní deskou**, jež byla vztyčena na místě kapitulace císařských vojsk. Od mohyly se vydáme po naučné stezce do Jankova. V Jankově na náměstí bude ve **výstavní síni** v prvním patře budovy č. p.10 (proti kostelu) pochod ukončen.

**Do těchto kruhů vám na kontrolách během cesty otiskneme razítka se znakem pochodu.**





## Bitva u Jankova 6. března 1645

Bitva u Jankova byla jedna z nekrvavějších bitev třicetileté války. Císařská armáda vedená Hatzfeldem zde byla na hlavu poražena švédským vojevůdcem Lennartem Torstenssonem.

Švédové v ranních hodinách obešli císařské a postavili se proti jejich levému křídlu na výšíně nad Vlčkovicemi. Na tento přesun zareagoval o vlastní vůli velitel levého křídla císařských Johann Götz a zaútočil na Švédy. Útok vedl přes pás rybníků a hustým lesem úžlabinou do kopce přímo proti švédskému dělostřelectvu. Švédská palba tento útok zcela zastavila a zdecimovaným šikům císařských nepomohla ani pomoc císařské jízdy. Švédská jízda a pěchota všechny zahnila až ke Skryšovu. Tato část bitvy trvala asi do jedné hodiny odpoledne a zahynul v ní i velitel Johann Götz.

Vrchnímu veliteli Hatzfeldovi se podařilo své vojsko zastavit a znovu sešikovat, ale i teď se projevila nedisciplinovanost jeho vojáků. Část vojska samovolně zaútočila na švédské pozice nad Jankovem a rozpoutala se další bitva. Hatzfeld pod vlivem okolností zavelel i zbytku vojska do útoku na Švédy. V jeden okamžik se zdálo, že vítězství připadne císařským. Bohužel neukázněnost vojáků však i zde způsobila zvrát ve prospěch švédských vojsk. Císařská jízda se obchvatem dostala ke švédským zásobovacím vozům v týlu nepřítelů a začala rabovat. Toto odlehčení náporu Švédům stačilo k přivolání posil a otočení děl proti útočníkům za zády. Za krátký čas stála proti Švédům již jen osamocená pěchota vrchního velitele Hatzfelda. Ta se nemohla udržet, a tak i ona se dala na útek. Okolo čtvrté odpolední byl maršál Hatzfeld zajat a někde u Habrovky odevzdal svůj kord vítězi.

Pokud vás zajímají podrobnosti o bitvě u Jankova, mapky a plánky manévrů obou vojsk, stejně jako detaily o tehdejšímu způsobu vedení boje, najdete vše ve výstavní síni v budově školy (proti kostelu).